



FORSU

# E91 Программируемый 7/24 терморегулятор для теплых полов с сенсорным ЖКИ дисплеем Руководство по эксплуатации Паспорт

1. Назначение  
Терморегулятор предназначен для автоматического регулирования температуры в помещениях, оборудованных кабельными системами электрического отопления, с использованием выносного датчика температуры.  
Терморегулятор рекомендуется использовать для поддержания температуры пола помещений.
- Терморегулятор предназначен для скрытого монтажа в стеновой коробке. Рекомендуется использовать стандартные монтажные коробки K-201 УХЛ4 или круглые D88mm. Коробку утопить на 1см относительно поверхности стены. Отверстия крепления для винтов располагать в горизонтальной плоскости.
- Терморегулятор управляет системой «теплый пол», включая ее в удобное для Вас время. Устройство позволяет задавать индивидуальные режимы работы в течение дня с различной температурой.
2. Технические данные  
Питание от сети переменного тока.....~220В-230В, 50Гц  
Максимальный ток коммутации.....16А  
Максимальная мощность нагрузки.....3600Вт/230В  
Потребляемая мощность.....2Вт  
Диапазон регулирования температуры.....+5С...+60С  
(возможно корректировать от +5...+30С)  
Шаг регулирования температуры.....0.5...10С  
(заводская установка +1С)  
Защита корпуса.....IP20  
Температура окружающей среды.....-5С...+50С  
Датчик воздуха.....встроенный  
Датчик пола.....NTC, 3м  
Габаритные размеры.....86x90x46мм  
Материалы Корпус - пожаробезопасный пластик, база-сталь.

3. Комплект поставки:  
Терморегулятор - 1шт.  
Датчик температуры пола - 1шт.  
Паспорт, инструкция пользователя -1шт.  
Упаковка - 1шт.
4. Режимы работы  
Режим ручного управления  
Терморегулятор постоянно в тондике суток поддерживает заданную комфортную температуру.  
Автоматический режим  
Работа по заданной программе. Возможно программирование 6 временных интервалов с различной температурой в течение дня на каждый день недели.  
Режим комфорта  
Температура может быть временно изменена для текущего режима. Комфортная температура возвращается к исходному значению в следующем событии, и терморегулятор продолжает работать по заданной программе.
5. События  
Утро, событие 1  
День, событие 2  
Вечер, событие 3  
Ночь, событие 4  
Функция "Блокировка кнопок" включена  
Выбор датчика: воздух/пол/воздух+пол
- При выборе режима комфортного отопления (по датчику темп. пола) рекомендуется выбрать темп. комфорта 28-32С и 20-24С темп. в режиме экономии энергии. При этом повышать темп. необходимо заранее до наступления события за 30-120мин, а понижать за 30-60мин до следующего события. Настройки корректируются пользователем опытным путем.

- 4.1 Включение/выключение "C"  
Нажмите кнопку "C" для включения или выключения терморегулятора
- 4.2 Меню "SET"  
Нажмите кнопку "SET" для выбора ручного или автоматического режима работы. Для выбора режима комфорта, находясь в автоматическом режиме, используйте кнопки "Δ" или "▽".
- 4.3 Плюс "Δ" & минус "▽"  
Нажмите кнопку "Δ" или "▽" для увеличения или уменьшения значений.
- 4.4 Часы "C"  
Для установки времени и дня недели нажмите и удерживайте кнопку "C" пока не начнет мигать символ для недели, используйте кнопки "Δ" или "▽" для установки дня недели, нажмите кнопку "C" для заминания дня недели. Затем установите часы и минуты, используя кнопки "Δ" или "▽", нажмите "C" для заминания.
- 4.5 Функция "Блокировка кнопок"  
Нажмите одновременно и удерживайте в течение 5 секунд кнопки "Δ" и "▽" для включения/отключения блокировки кнопок (символ "B" отображается, когда блокировка включена)
5. Программирование 6 временных событий и температуры  
Нажмите и удерживайте кнопку "SET" в течении 5 секунд, для начала программирования

| Кнопка | Событие | Символ | Время | Температура (по датчику выбранной температуре) |
|--------|---------|--------|-------|--|
|        | 1       |        | 06:00 | 20C/30C  |
|        | 2       |        | 08:00 | 15C/22C  |
|        | 3       |        | 11:30 | 15C/22C  |
|        | 4       |        | 12:30 | 15C/22C  |
|        | 5       |        | 17:00 | 20C/30C  |
|        | 6       |        | 22:00 | 15C/22C  |
|        | 1       |        | 08:00 | 20C/30C  |
|        | 2       |        | 23:00 | 15C/22C  |

6. Расширенные настройки:  
(производятся квалифицированным специалистом)  
Расширенные настройки обычно производятся после окончательной установки терморегулятора.  
Для входа в режим расширенных настроек (когда терморегулятор выключен) нажмите и удерживайте кнопку "SET" и одновременно включите прибор.
- 1) ADJ : Калибровка температуры  
С помощью кнопок Δ ▽ откалибруйте температуру  
Пределы калибровки +9.9C  
Нажмите SET для перехода в следующий пункт подменю расширенных настроек.
- 2) SEN : Выбор датчика  
С помощью кнопок Δ ▽ выберите режим работы  
IN : датчик воздуха ; OUT : датчик пола  
ALL : оба датчика (датчик пола ограничительный)  
Для основного отопления - "IN или ALL"  
(Режим управления по температуре воздуха)  
Для комфортного отопления - "OUT"  
(Режим управления по температуре пола)
- 3) LIT : Ограничение температуры пола  
С помощью кнопок Δ ▽ установите для ограничения максимальную температуру пола.  
Пределы ограничения 5~60C  
Нажмите SET для перехода в следующий пункт подменю расширенных настроек.
- 4) DIF : Шаг регулирования температуры  
С помощью кнопок Δ ▽ установите шаг регулирования температуры.  
Диапазон : 0.5~10C  
Нажмите SET для перехода в следующий пункт подменю расширенных настроек.
- 5) LTR : Режим антамерзания при выключенном терморегуляторе.  
С помощью кнопок Δ ▽ выберите режим
- 6) Режим программирования по дням недели  
Выберите количество рабочих/выходных дней : 5/2 или 6/1 или 7/0.
- 7) RLE и 8) DLY : функции в данной модели не используются.
- 9) HIT : Установка максимальной температуры  
С помощью кнопок Δ ▽ установите максимальную температуру.  
Нажмите SET для перехода в следующий пункт подменю расширенных настроек.
- 10) AFAC : Сброс в заводские настройки  
Нажмите и удерживайте в течение 5 секунд кнопку Δ пока прибор не вернется к заводским установкам.  
Нажмите SET для выхода из подменю.
- Выключите прибор для сохранения настроек.

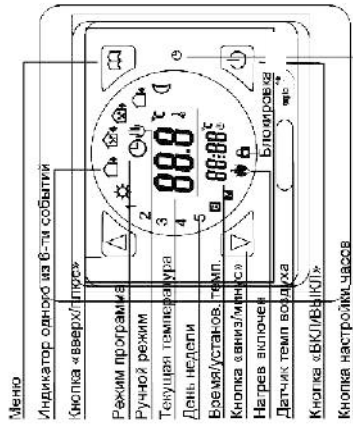
ВНИМАНИЕ! НЕПРАВИЛЬНОЕ ПОДКЛЮЧЕНИЕ МОЖЕТ ПРИВЕСТИ К ВЫХОДУ ИЗ СТРОЯ ТЕРМОРЕГУЛЯТОРА, ДАТЧИКА ТЕМПЕРАТУРЫ, НАГРЕВАТЕЛЬНОЙ СЕКЦИИ. ПОЛЬЗУЙТЕСЬ УСЛУГАМИ КВАЛИФИЦИРОВАННЫХ СПЕЦИАЛИСТОВ



Forsu

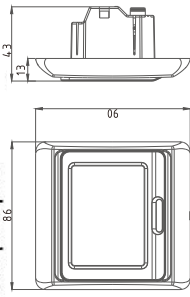
# E91 Программируемый 7/24 терморегулятор для теплых полов с сенсорным ЖКИ дисплеем Руководство по эксплуатации Паспорт

Кнопки и символы дисплея :



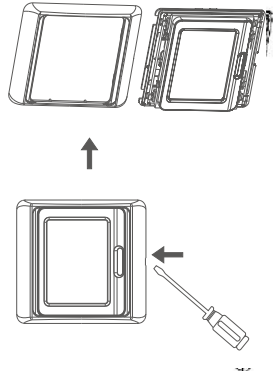
Коды неисправностей:  
E0 : Встроенный датчик температуры - не подключен или КЗ.  
E1 : Выносной датчик температуры - не подключен или КЗ.  
Если обнаружены ошибки E0/E1, необходимо проверить прибор и устранить причины появления ошибок.

Основные размеры :



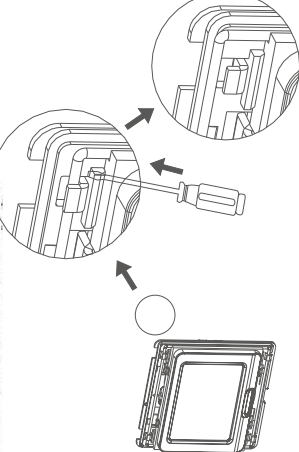
Монтаж терморегулятора :

1 С помощью отвертки снимите внешнюю рамку



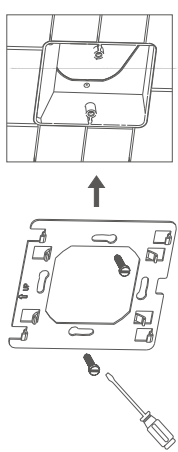
2

С помощью отвертки снимите заднюю крепежную пластину, как показано на рисунке.



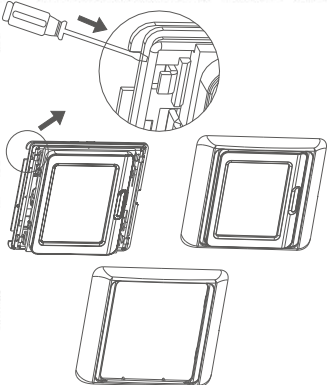
3

С помощью винтов закрепите крепежную пластину к монтажной коробке К-201 УХЛ4 или D68лпп.



4

После подключения терморегулятора к проводам закрепите прибор на крепежной пластине (см рис), оденьте лицевую панель и рамку.



Гарантийное свидетельство

Данный документ не ограничивает установленные законом права потребителей, но дополняет и уточняет описанные в законе обязанности, предусмотренные законодательством, действующим на территории Российской Федерации.

Подразумевая Вас с приобретением управляющего устройства отменного качества, мы гарантируем, что данное устройство будет исправно работать в течение всего срока службы. При этом мы не несем ответственности за повреждения, возникшие из-за его неправильной эксплуатации.

Для установки (подключения) рекомендуем обратиться к услугам квалифицированных специалистов или сделать это самостоятельно, воспользовавшись рекомендациями инструкции по эксплуатации, прилагаемой к устройству. Мы не несем ответственности за вред, причиненный из-за его неправильной эксплуатации.

Перед использованием изделия обязательно ознакомьтесь с инструкцией.

Гарантийный срок составляет двенадцать месяцев с момента продажи.

Гарантия не распространяется на:

- На изделия, отказы и неисправности которых вызваны неправильной работой элементов (уставками), повреждением обшивки или плохой установкой, использованием некачественных материалов (включая материалы), если изделие подвергалось конструктивным и/или иным воздействиям, которые выйдут за рамки гарантийных обязательств.
- На неисправности, которые вызваны не зависящими от производителя причинами, такими как перепады напряжения питания, явления природы и стихийные бедствия, пожар, дождь и другие воздействия, а также наскоки грызунов (тараканов и муравьев), попавших внутрь изделия посторонних предметов, жидкостей и т.п.
- На изделия, которые используются для хранения, хранения, хранения и т.п.

E91.716

7 6 5 4 3 2 1

НОЛЬ-ФАЗА

↑ ↑ ↑ ↑ ↑ ↑

~ ~ ~ ~ ~ ~

L1 N1 N L

Нагрузка НОЛЬ-ФАЗА

MAX 16A ~ 220V

Модель прибора E91 Дата изготовления 06/2024

Дата продажи Серийный номер изделия

Подпись и печать продавца Подпись покупателя

Монтаж произвел Прибор установлен по адресу

При наступлении гарантийного случая обращаться по месту приобретения.

Для замечаний