



Forsu

E91 Программируемый 7/24 терморегулятор для теплых полов с сенсорным ЖКИ дисплеем Руководство по эксплуатации Паспорт

1. Назначение

Терморегулятор предназначен для автоматического регулирования температуры в помещениях, оборудованных кабельными системами электрического отопления, с использованием выносного датчика температуры. Терморегулятор рекомендуется использовать для поддержания температуры пола помещений.

Терморегулятор предназначен для скрытого монтажа в стенной коробке. Рекомендуется использовать стандартные монтажные коробки К-201 УХЛ4 или круглые Ø88mm. Коробку утопить на 1см относительно поверхности стены. Отверстия крепления для винтов располагать в горизонтальной плоскости.

Терморегулятор управляет системой «теплый пол», включая ее в удобное для Вас время. Устройство позволяет задавать индивидуальные режимы работы в течение дня с различной температурой.

2. Технические данные

Питание от сети переменного тока.....~220В-230В, 50Гц
Максимальный ток коммутации.....16А
Максимальная мощность нагрузки.....3600Вт/230В
Потребляемая мощность.....2Вт
Диапазон регулирования температуры.....+5С...+60С
(возможно корректировать от +5...+90С)
Шаг регулирования температуры.....0.5...10С
(заводская установка +1С)
Защита корпуса.....IP20
Температура окружающей среды.....-5С...+50С
Датчик воздуха.....встроенный
Датчик пола.....NTC, 3м
Габаритные размеры.....86х90х46мм
Материалы Корпус - пожаробезопасный пластик, база-сталь.

3. Комплект поставки:

Терморегулятор - 1шт.
Датчик температуры пола - 1шт.
Паспорт, инструкция пользователя -1шт.
Упаковка - 1шт.

4. Режимы работы

режим ручного управления
Терморегулятор постоянно в течение суток поддерживает заданную комфортную температуру.

5. Автоматический режим

Работа по заданной программе. Возможно программирование 6 временных интервалов с различной температурой в течение дня на каждый день недели.

6. Режим комфорта

Температура может быть временно изменена для текущего режима. Комфортная температура возвращается к исходному значению в следующем событии, и терморегулятор продолжает работать по заданной программе.

	Утро, событие 1		День, событие 4
	День, событие 2		Вечер, событие 5
	День, событие 3		Ночь, событие 6
	Нагрев включен		Функция "блокировка кнопок" включена
	Выбор датчика: воздуха/пола/воздуха+пола		

При выборе режима комфортного отопления (по датчику темп. пола) рекомендуется выбирать темп. комфорта 28-32С и 20-24С темп. в режиме экономии энергии. При этом повышать темп. необходимо заранее до наступления события за 80-120мин, а понижать за 30-60мин до следующего события. Настройки корректируются пользователем опытным путем.

4.1 Включение/выключение "C"

Нажмите кнопку "C" для включения или выключения терморегулятора

4.2 Menu "M"

Нажмите кнопку "M" для выбора ручного или автоматического режима работы. Для выбора режима комфорта, находясь в автоматическом режиме, используйте кнопки "Δ" или "▽".

4.3 Плюс "Δ" & минус "▽"

Нажмите кнопку "Δ" или "▽" для увеличения или уменьшения значений.

4.4 Часы "C"

Для установки времени и дня недели нажмите и удерживайте кнопку "C" пока не начнет мигать символ дня недели, используйте кнопки "Δ" или "▽" для установки дня недели, нажмите кнопку "C" для запоминания дня недели. Затем установите часы и минуты, используя кнопки "Δ" или "▽", нажмите "C" для запоминания.

4.5 Функция "блокировка кнопок"

Нажмите одновременно и удерживайте в течение 5 секунд кнопки "Δ" и "▽" для включения/отключения блокировки кнопок (символ отображается, когда блокировка включена)

5. Программирование 6 временных событий и температуры

Нажмите и удерживайте кнопку "M" в течении 5 секунд, для начала программирования

Кнопка	Событие	Символ	Время	Температура	
<div> </div>	день 1-5	1		06:00	20C/30C
		2		08:00	15C/22C
		3		11:30	15C/22C
		4		12:30	15C/22C
		5		17:00	20C/30C
	день 6-7	6		22:00	15C/22C
		1		08:00	20C/30C
		2		23:00	15C/22C

6. Расширенные настройки:

(производится квалифицированным специалистом)
Расширенные настройки обычно производятся после окончательной установки терморегулятора.

Для входа в режим расширенных настроек (когда терморегулятор выключен) нажмите и удерживайте кнопку и одновременно включите прибор.

1) ADJ : Калибровка температуры

С помощью кнопок откалибруйте температуру. Пределы калибровки +9,9С. Нажмите для перехода в следующий пункт подменю расширенных настроек.

2) SEN : Выбор датчика

С помощью кнопок выберите режим работы IN : датчик воздуха ; OUT : датчик пола ALL : оба датчика (датчик пола ограничительный). Для основного отопления - "IN или ALL" (Режим управления по температуре воздуха). Для комфортного отопления - "OUT" (Режим управления по температуре пола).

3) LIT : Ограничение температуры пола

С помощью кнопок установите для ограничения максимальную температуру пола. Пределы ограничения 5~60С. Нажмите для перехода в следующий пункт подменю расширенных настроек.

4) DIF : Шаг регулирования температуры

С помощью кнопок установите шаг регулирования температуры. Диапазон : 0.5~10С. Нажмите для перехода в следующий пункт подменю расширенных настроек.



5) LTP : Режим антизамерзания при выключенном терморегуляторе. С помощью кнопок выберите режим.



6) Режим программирования по дням недели. Выберите количество рабочих/выходных дней : 5/2 или 6/1 или 7/0.



7) RLE и 8) DLY : функции в данной модели не используются.

9) HIT : Установка максимальной температуры. С помощью кнопок установите максимальную температуру. Нажмите для перехода в следующий пункт подменю расширенных настроек.



10) AFAC : Сброс в заводские настройки. Нажмите и удерживайте в течение 5 секунд кнопку пока прибор не вернется к заводским установкам. Нажмите для выхода из подменю. Выключите прибор для сохранения настроек.

ВНИМАНИЕ! НЕПРАВИЛЬНОЕ ПОДКЛЮЧЕНИЕ МОЖЕТ ПРИВЕСТИ К ВЫХОДУ ИЗ СТРОЯ ТЕРМОРЕГУЛЯТОРА, ДАТЧИКА ТЕМПЕРАТУРЫ, НАГРЕВАТЕЛЬНОЙ СЕКЦИИ. ПОЛЬЗУЙТЕСЬ УСЛУГАМИ КВАЛИФИЦИРОВАННЫХ СПЕЦИАЛИСТОВ.



Forsu

E91 Программируемый 7/24 терморегулятор для теплых полов с сенсорным ЖКИ дисплеем Руководство по эксплуатации Паспорт

Кнопки и символы дисплея:

Меню

Индикатор одного из 8-ти событий

Кнопка «вверх/плюс»

Режим программирования

Ручной режим

Текущая температура

День недели

Время/установ. темп.

Кнопка «вниз/минус»

Нагрев включен

Датчик темп воздуха

Кнопка «ВКЛ/ВЫКЛ»

Кнопка настройки часов

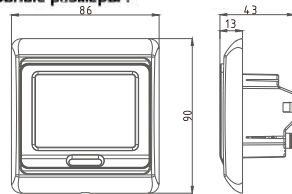
Коды неисправностей:

E0: Встроенный датчик температуры - неподключен или КЗ.

E1: Выносной датчик температуры - неподключен или КЗ.

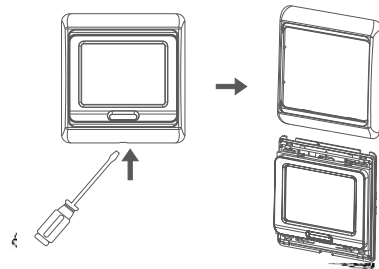
Если обнаружены ошибки E0/E1, необходимо проверить прибор и устранить причины появления ошибок.

Основные размеры:

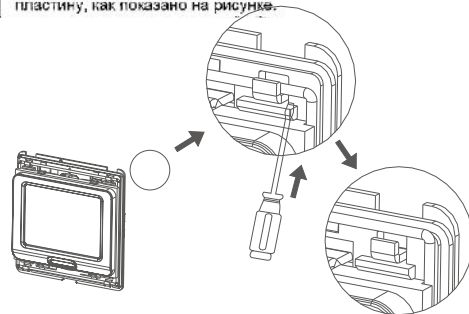


Монтаж терморегулятора:

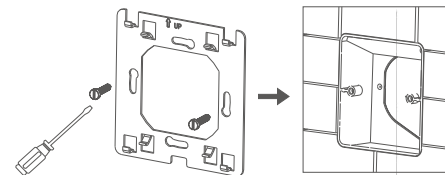
1 С помощью отвертки снимите внешнюю рамку.



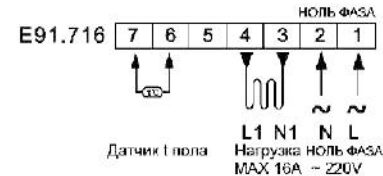
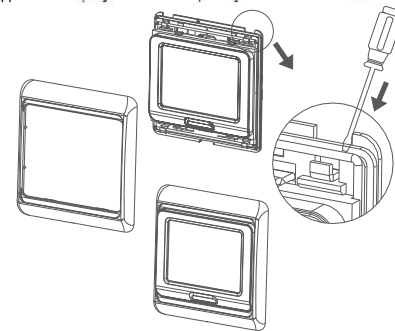
2 С помощью отвертки снимите заднюю крепежную пластину, как показано на рисунке.



3 С помощью винтов закрепите крепежную пластину к монтажной коробке K-201 UX/L4 или D68mm.



4 После подключения терморегулятора к проводам, закрепите прибор на крепежной пластине (см рис), оденьте лицевую панель и рамку.



Гарантийное свидетельство

Данный документ не ограничивает определённые законом права потребителей, но дополняет и уточняет оговорённые законом обязательства, предполагающие соглашения сторон либо договор.

Поздравляем Вас с приобретением управляющего устройства отличного качества! Внимательно ознакомьтесь с настоящим гарантийным свидетельством, и проследите, чтобы оно было правильно заполнено и имело штампы торгующей организации. При отсутствии штампа и даты покупки (либо кассового чека с датой продажи) гарантийный срок исчисляется с момента изготовления изделия.

Для установки (подключения) рекомендуем обращаться к услугам квалифицированных специалистов или сделать это самостоятельно, воспользовавшись рекомендациями. Инструкции по эксплуатации, однако и изготовитель (продавец) не несут ответственности за выход из строя изделия, возникшие из-за его неправильной установки.

Перед использованием изделия обязательно ознакомьтесь с Инструкцией.

Гарантийный срок составляет двенадцать месяцев с момента продажи.

Гарантия не распространяется:

- На изделие, отказы и неисправности которых вызваны неправильным подключением (установкой), небрежным обращением или плохим уходом, неправильным использованием (включая перегрузку), если изделие подвергалось конструктивным изменениям или самостоятельному ремонту.
- На неисправности, которые вызваны не зависящими от производителя причинами, такими как перепады напряжения питания, явления природы и стихийные бедствия, пожар, домашние и дикие животные, а также насекомые (тараканы и муравьи), попадание внутрь изделия посторонних предметов, жидкостей и т.п.
- На внешние и внутренние загрязнения, царапины, трещины, повреждения и прочие механические повреждения, возникшие в процессе эксплуатации.

Модель прибора: E91 Дата изготовления: 06/2024

Дата продажи: Серийный номер изделия:

Подпись и печать продавца: Подпись покупателя:

Монтаж произвел: Прибор установлен по адресу:

При наступлении гарантийного случая обращаться по месту приобретения.

Для замечаний: